

ЗДРАВСТВУЙ, ДОРОГОЙ ДРУГ!

Для твоей безопасности на дороге необходимо помнить несколько важных правил.



Как вести себя безопасно

Переходить проезжую часть дороги нужно только по пешеходным переходам:



подземному



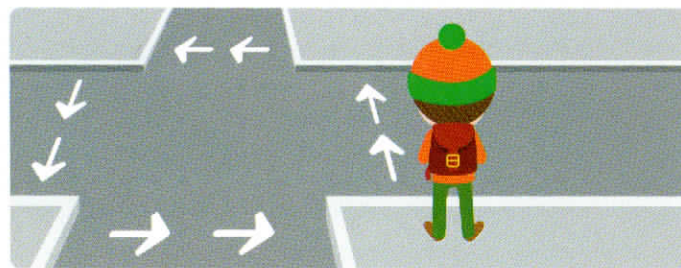
надземному



наземному

Если поблизости нет пешеходного перехода, проезжую часть дороги нужно переходить по линии тротуаров под прямым углом.

Нужно убедиться, что нет приближающихся транспортных средств.



Перед переходом проезжей части дороги нужно посмотреть налево и направо, и снова налево. Убедиться, что проезжая часть просматривается хорошо в обе стороны и автомашин нет.

При переходе проезжей части дороги:

- будь спокойным и сосредоточенным;
- сними капюшон или головной убор, который может ограничивать видимость;
- убери телефон в карман и не отвлекайся на него;
- сними наушники.

Что тебе в этом может помочь:



Пример и совет родителей



Участие в выборе твоего безопасного маршрута движения



Знание дорожных знаков, предназначенных для пешеходов



Умение отличать транспортный и пешеходный светофоры



Участие в деятельности отрядов юных инспекторов движения

Как правильно перевозить ребенка в автокресле?

Внимательно изучить инструкцию по перевозке ребенка в детском удерживающем устройстве (автокресле).

Размещать ребенка в автокресле при поездках даже на короткие расстояния.

Проверить правильность установки автокресла.

Усадив ребенка в автокресло, пристегнуть его ремнями автокресла или ремнем безопасности, в зависимости от группы удерживающего устройства.

Проверить натяжение ремней. Они не должны быть ослаблены и провисать.

В поездках ребенку можно играть только мягкими игрушками.

Важно помнить:

- для перевозки детей до 12 лет необходимо использовать детское удерживающее устройство;
- самое безопасное место для размещения детского удерживающего устройства в автомобиле – на заднем сиденье по центру;
- ребенок всегда должен быть пристегнутым;
- штраф за неправильную перевозку ребенка – 3 000 рублей (часть 3 статьи 12.23 КоАП РФ).

Безопасность ребенка во время поездки

Правильно выбранное автокресло, установленное по всем правилам, – залог безопасного путешествия ребенка. Однако даже оно не способно на 100 % защитить его в случае аварийной ситуации. Во время поездки с ребенком помните об ответственности за его жизнь и здоровье.

При перевозке ребенка в автомобиле не совершайте опасных и резких маневров на дороге, не превышайте скоростной режим, сохраняйте безопасную дистанцию до впереди идущего транспорта.

Не оставляйте ребенка в автомобиле без присмотра. В жаркую погоду автомобиль быстро нагревается, а в холодную остывает. Кроме того – это закон (пункт 12.8 Правил дорожного движения).

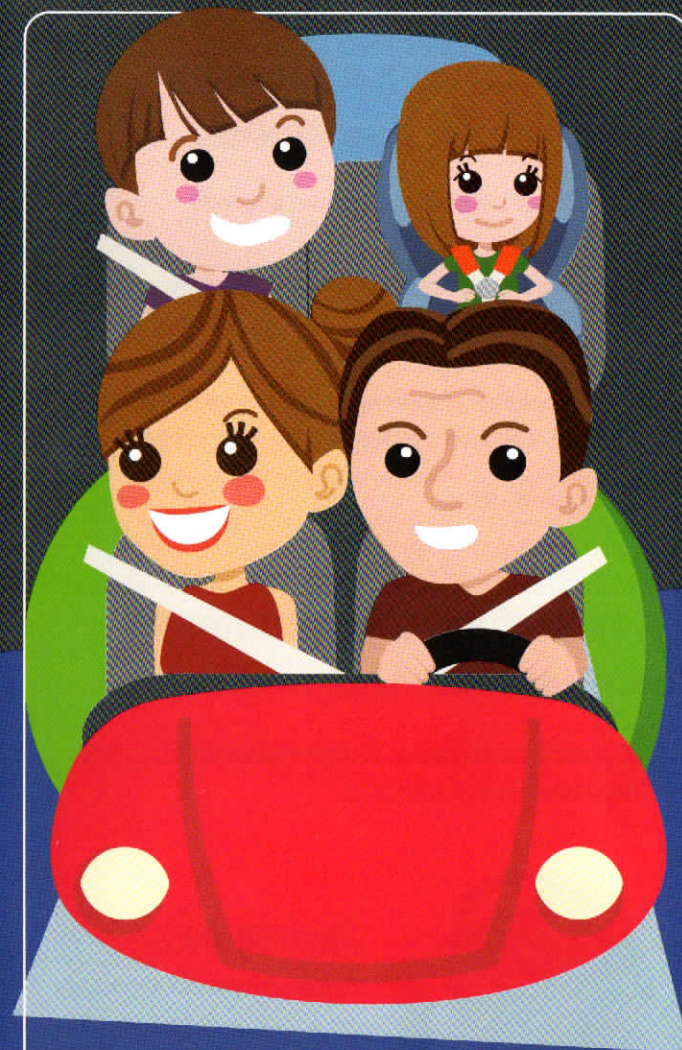


Минпросвещения
России



Госавтоинспекция
МВД России

Буклет изготовлен по заказу Минпросвещения России в рамках реализации федеральной целевой программы «Повышение безопасности дорожного движения в 2013–2020 годах».



**ПОЧЕМУ НУЖНЫ РЕМНИ
БЕЗОПАСНОСТИ
И ДЕТСКИЕ
УДЕРЖИВАЮЩИЕ
УСТРОЙСТВА**

Что сказано в правилах дорожного движения:

- до 7 лет ребенка перевозить только в автокресле;
- после 7 лет способ перевозки зависит от роста и веса ребенка (до 150 см необходимо использовать автокресло или бустер);
- на переднем сиденье до 12 лет перевозить можно только в автокресле или бустере.

Детское автокресло на 70 % снижает риск негативных последствий ДТП*.

Как выбрать и правильно использовать автокресло?

Выбирайте автокресло, которое соответствует весу и возрасту вашего ребенка.

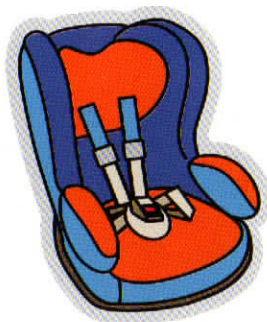


Группа 0+

Предназначены для детей до 1 года и весом до 13 кг

Как использовать автокресло:

- против хода движения;
- на заднем сиденье автомобиля;
- ребенок закрепляется трехточечным ремнем, проходящим через плечи ребенка и между ног.

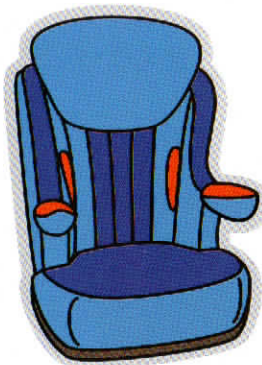


Группа 1

Предназначены для детей от 1 года до 4 лет и весом 9–18 кг

Как использовать автокресло:

- как против, так и по ходу движения, в зависимости от возраста ребенка (до 1 года – только против хода);
- безопаснее на заднем сиденье;
- ребенок закрепляется ремнями, которые должны проходить через плечи и бедра.



Группа 2

Предназначены для детей от 3 до 12 лет и весом 9–36 кг

Как использовать автокресло:

- по ходу движения;
- безопаснее на заднем сиденье;
- ребенок закрепляется ремнем безопасности, который должен проходить через направляющие на подголовнике и на нижней части автокресла.

Как выбрать качественное автокресло?

Спрашивайте наличие сертификата соответствия. Сверьте данные сертификата с маркировкой на автокресле.

Проверить соответствие можно на официальном сайте Росаккредитации: pub.fsa.gov.ru/rss/certificate.

Ознакомьтесь с инструкцией перед использованием. У каждой модели и производителя есть свои особенности.

Например, автокресло может не подойти к профилю сидений вашего автомобиля, так как может не хватить длины ремня безопасности.

Качество имеет значение. Обратите внимание на качество материалов и прочность устройства. Крепления и застежки должны быть изготовлены из металла, а пластиковые элементы не должны иметь резкий запах.

Не покупайте автокресло на вырост, оно должно подходить малышу по росту, весу и возрасту.

Автокресло должно соответствовать стандартам безопасности:

- ECE R 44/04;
- ECE 129 I-Size.

Если конструкцией автомобиля предусмотрены ремни безопасности или система ISOFIX, то ребенок до 12 лет должен перевозиться в детском кресле!

Более 90 % наездов на пешеходов с тяжелыми последствиями совершается в темное время суток (вечером или ночью).

Улучшение видимости пешеходов становится одним из важнейших способов предотвращения дорожно-транспортных происшествий с их участием.

На 70 % уменьшается риск гибели для пешеходов при применении световозвращающих элементов.

Световозвращающие элементы – это элементы, изготовленные из специальных материалов, обладающие способностью возвращать луч света обратно к источнику.

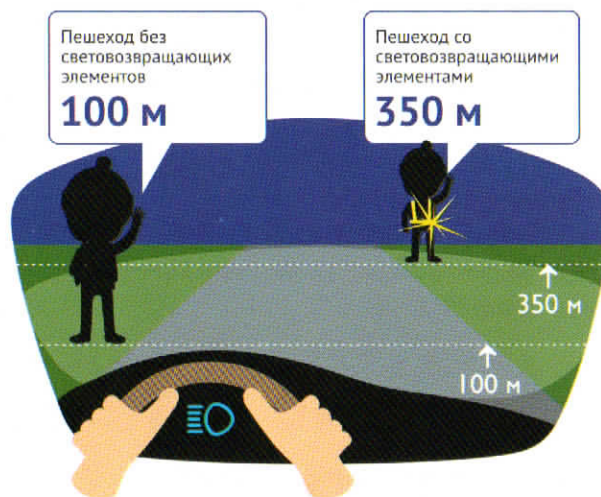
При отсутствии у пешехода световозвращающих элементов водитель сможет его увидеть в свете ближних фар только за 50 метров. Если автомобиль движется со скоростью 40 км/ч и выше, водителю не хватит времени и расстояния на остановку.

Если пешеход использует световозвращающие элементы, то водитель имеет возможность заметить его с расстояния, превышающего 150 м.

Как работают световозвращающие элементы?

Зона видимости для водителя в темное время суток.

Дальний свет фар



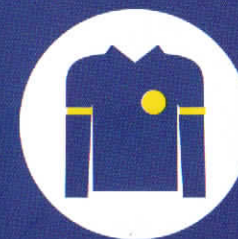
Ближний свет фар



Особенности применения световозвращающих элементов

Разместить световозвращающие элементы на одежде необходимо на высоте от 80 см до одного метра от поверхности проезжей части.

Наиболее всего заметны световозвращающие полосы, размещенные на одежде либо сумке. Лучше использовать одновременно несколько предметов со световозвращающими элементами различной формы и размеров.



Нашитые или прикрепляемые элементы (эмблемы, нашивки, полосы, значки)



Сигнальные жилеты со световозвращающими элементами

Где нужно использовать световозвращающие элементы?

- На верхней одежде, обуви, головных уборах.
- На рюкзаках, сумках и папках.
- На колясках, велосипедах, самокатах, роликах, санках и других средствах индивидуальной мобильности (электросамокатах, скейтбордах, гироскутерах, сигвеях, моноколесах).
- На велошлеме и специальной защитной амуниции.



Что должен знать родитель?

- Приобретая одежду ребенку, нужно обратить внимание на наличие на ней световозвращающих элементов.
- Световозвращающие элементы у ребенка ростом до 140 см размещаются на рюкзаке, верхней части рукава, головном уборе.
- Чем больше световозвращающих элементов на одежде ребенка, тем он заметнее для водителя транспортного средства в темное время суток.
- В собственном автомобиле необходимо иметь сигнальный жилет со световозвращающими элементами.
- В темное время суток и в условиях недостаточной видимости рекомендуется использовать предметы со световозвращающими элементами, а вне населенных пунктов их использование обязательно (п. 4.1. ПДД РФ, вступил в силу с 01.07.2015).



Что должен знать ребенок?

- Световозвращающие элементы – это красиво, модно, ярко.
- Наличие световозвращающих элементов не дает преимущества в движении! Обязательно нужно убедиться, что водитель действительно вас увидел.
- Световозвращающие элементы нужно размещать на одежде, рюкзаках, колясках, велосипедах, роликах и других предметах.
- Можно использовать различные виды световозвращающих элементов: значки, браслеты, наклейки, брелоки, ленты, термоаппликации, катафоты, нарукавники на одежду и т. д.

Чем ярче – тем безопаснее!



Минпросвещения
России



Госавтоинспекция
МВД России

Буклет изготовлен по заказу Минпросвещения России в рамках реализации федеральной целевой программы «Повышение безопасности дорожного движения в 2013–2020 годах».



**ДЛЯ ЧЕГО НУЖНЫ
СВЕТОВОЗВРАЩАЮЩИЕ
ЭЛЕМЕНТЫ?**

ДОРОГОЙ ДРУГ!

Ты бываешь не только пешеходом,
но и пассажиром.

Наверняка ты едешь в автомобиле
с родителями и на маршрутном транспорте.

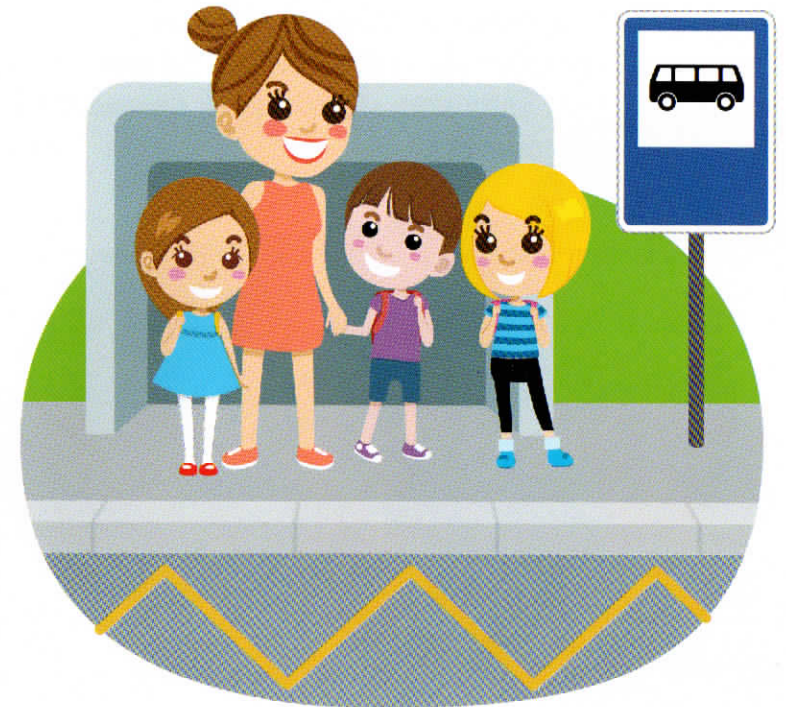
Запомни несколько основных правил
безопасного поведения.



МАРШРУТНЫЕ ТРАНСПОРТНЫЕ СРЕДСТВА (ОБЩЕСТВЕННЫЙ ТРАНСПОРТ)

Как ожидать?

Ожидать транспорт нужно только у специально
оборудованных остановочных павильонов.



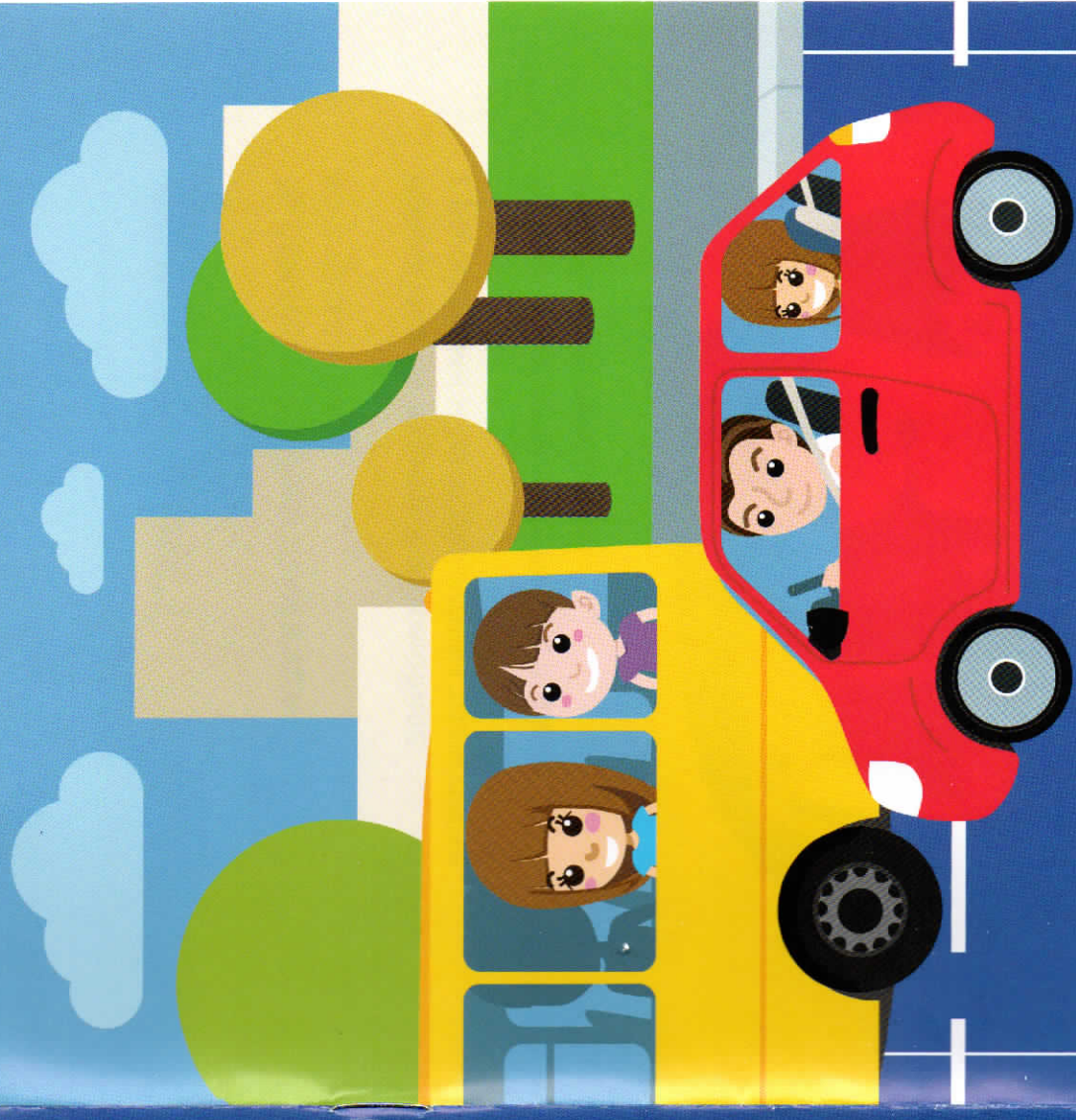
Мы очень надеемся, что,
соблюдая эти несложные
правила, ты будешь
передвигаться в транспорте
безопасно и сможешь
показать хороший пример
другим.



Минпросвещения
России



Госавтоинспекция
МВД России



ПРАВИЛА ДОРОЖНОГО ДВИЖЕНИЯ ДЛЯ ЮНЫХ ПАССАЖИРОВ

Буклет изготовлен по заказу Минпросвещения России в рамках реализации федеральной целевой программы «Повышение безопасности дорожного движения в 2013–2020 годах».

При их отсутствии — только на посадочной площадке тротуара или обочине. Ни в коем случае не на проезжей части.

Подходить к двери автобуса, троллейбуса, трамвая или маршрутного такси только после полной остановки транспортного средства.

Подождать, когда выйдут все пассажиры, и тогда заходить в салон транспорта.

Не стоит торопиться, чтобы попасть на уходящий автобус или троллейбус. За ним всегда придет следующий, который движется по тому же маршруту.

Как ехать?

Если есть свободное место, сядь на него.

Если ты едешь в транспорте, где предусмотрен ремень безопасности, обязательно пристегни его и не отстегивай до конца поездки.

Если ты стоишь, то обязательно крепко держись за поручни.



В маршрутном транспорте запрещается:

- держать в руках предметы, которые могут причинить вред тебе или окружающим при резком торможении транспортного средства;
- бегать по салону, шуметь;
- отвлекать водителя;
- открывать окна;
- прислоняться к дверям;
- мусорить.



Как выходить?

Выходить только после полной остановки транспортного средства.

Не толкаться и не отодвигать других пассажиров.

Проходить спокойно, не задерживаться при выходе.



Если нужно перейти на другую сторону дороги, то прежде всего необходимо:

- дождаться, когда транспорт отъедет;
- найти место безопасного перехода (светофор, пешеходный переход);
- дойти до места безопасного перехода;
- убедиться в своей безопасности и перейти проезжую часть дороги.



ЛИЧНЫЙ АВТОТРАНСПОРТ

Как ехать?

Перед началом движения необходимо:

- убедиться в исправности ремней безопасности и правильности установки детского удерживающего устройства (устройств);
- всем пассажирам и водителю пристегнуться.



Самое безопасное место – на заднем сиденье посередине или за водителем. При этом детям до 7 лет обязательно (с 7 до 12 – желательно) использовать детские удерживающие устройства (автокресло или бустер).

Не отвлекать водителя разговорами, даже если очень хочется что-то рассказать.

Если ехать далеко, то можно слушать негромкую музыку, тихо играть в игры, не мешающие водителю, наблюдать за дорожным движением.



Как выходить-заходить?

Садиться в салон автомобиля нужно справа, со стороны тротуара.

Отстегивать ремни безопасности или ремни автокресла только после полной остановки автомобиля.

Не выходить из салона автомобиля, пока это не разрешит сделать водитель.

Перед выходом убедиться, что при открывании двери никому не создается помех – ни пешеходам, ни стоящим рядом транспортным средствам.



Ты ведешь себя верно, если:

Знаешь виды транспортных средств
(грузовой и легковой, общественный
и личный).

Умеешь видеть и слышать, что происходит
вокруг.

Знаешь все о «слепой зоне» у автомобиля,
когда водитель не имеет возможности
видеть тебя.

Дожидаешься разрешающего сигнала
пешеходного светофора, который
загорается при тебе и, только убедившись
в своей безопасности, начинаешь
переходить проезжую часть дороги.

Уточняешь у родителей, какие правила
нарушил тот или иной водитель или
пешеход, и в аналогичных ситуациях
поступаешь правильно и безопасно.

Играешь в мяч, едешь на роликах,
самокате или велосипеде только
в специальных местах, закрытых
от движения автомобилей.

**СОБЛЮДАЯ ПРАВИЛА ДОРОЖНОГО ДВИЖЕНИЯ,
ТЫ ЯВЛЯЕШЬСЯ ПРИМЕРОМ ДЛЯ СВОИХ
ОДНОКЛАССНИКОВ И ДРУЗЕЙ.**

Сохрани эту памятку
и перечитывай
ее вдумчиво не реже
одного раза в неделю.

Соблюдай правила
дорожного движения.

Успехов тебе!



Минпросвещения
России



Госавтоинспекция
МВД России

Буклет изготовлен по заказу Минпросвещения России в рамках
реализации федеральной целевой программы «Повышение безопасности
дорожного движения в 2013–2020 годах».



**ПРАВИЛА ДОРОЖНОГО
ДВИЖЕНИЯ ДЛЯ
ПЕШЕХОДОВ**

Уважаемые родители!

Составление и использование
схемы безопасного маршрута
«дом – школа – дом» позволит
воспитать у ребенка чувство
дисциплинированности
и организованности,
сформировать основные навыки
безопасного поведения
на дорогах.



Минпросвещения
России



Госавтоинспекция
МВД России

Буклет изготовлен по заказу Минпросвещения России в рамках реализации
федеральной целевой программы «Повышение безопасности дорожного
движения в 2013–2020 годах».



МАРШРУТ
«ДОМ – ШКОЛА – ДОМ»



Важным инструментом для формирования навыков безопасного поведения на дорогах у детей младшего возраста является использование схемы безопасного маршрута движения от точки «А» в точку «Б», то есть от дома до школы и обратно домой.

Кому необходим маршрут «дом – школа – дом»?



Детям для ориентирования в дорожной среде



Родителям



Педагогам

Маршрут «дом – школа – дом» поможет:

- повысить безопасность передвижения ребенка в школу и обратно;
- научить ребенка ориентироваться в дорожной обстановке и предотвратить возможные опасные ситуации.

Где должен быть размещен безопасный маршрут «дом – школа – дом»?



Обычно для этих целей выделяют первую или последнюю внутреннюю страницу дневника, так как он будет с ребенком целый учебный год. Под схемой безопасного маршрута движения подписывается родитель (законный представитель) и учитель, что означает их ознакомление и согласие.

Что должно быть отражено в схеме безопасного маршрута «дом – школа – дом»?

Все здания и сооружения, встречаемые на пути движения из точки «А» в точку «Б», с названиями-идентификаторами (например, магазин «Кит», школа развития «Умка» и т. д.).

Все пересечения проезжей части дороги, тротуары, объекты улично-дорожной сети (дорожные знаки, светофоры, пешеходные переходы и т. д.).

Непосредственно дом и здание самой школы.

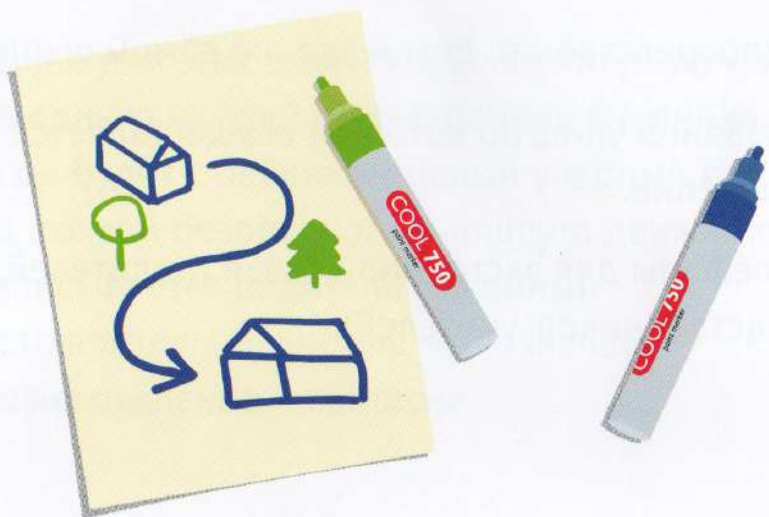
Названия улиц, по которым осуществляется движение.

Телефоны для экстренной связи (родителей, родственников, учителей).

Как создать безопасный маршрут «дом — школа — дом», чтобы он стал нужным, полезным и понятным для всех?

1

Работу по созданию безопасного маршрута лучше начать с зарисовки (черновика). На листе бумаги родителю вместе с ребенком нужно изобразить все дома, светофоры, дорожные знаки, тротуары, стадионы и другие объекты, встречающиеся на пути в школу.



5

2

Взяв черновик, необходимо пройти по составленному маршруту, обсудив с ребенком места, требующие повышенного внимания. Этот этап очень важен. В реальном времени ребенок сравнивает расположение зданий, светофоров, тротуаров и других ориентиров, указанных в черновике.



6

3

Необходимо предусмотреть несколько вариантов маршрутов движения исходя из конкретных дорожных условий.

Пройти от дома до школы вместе с ребенком несколько раз всеми возможными путями.

Иногда дети предлагают свой маршрут движения. Его также следует пройти вместе.

Важно, чтобы выбранные маршруты движения были безопасными и не допускающими нарушений Правил дорожного движения.



4

Не всегда дорога от школы до дома оборудована необходимыми средствами регулирования. Задача взрослого – научить ребенка переходить безопасно проезжую часть дороги. Это значит, что ребенка необходимо научить слышать звуки приближающегося автомобиля, привить ему навыки определения возможной опасности, объяснить опасность отвлекающих внимание предметов – телефона, планшета, плеера, наушников и т. д.

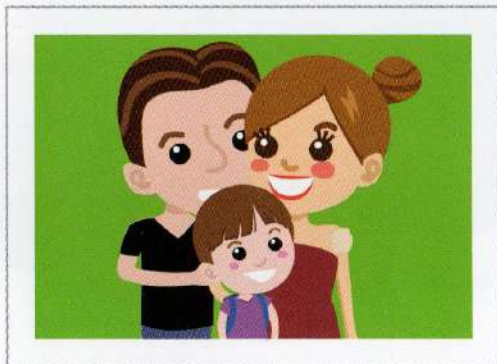


5

Только после прохождения вышеуказанных этапов можно приступать к рисованию самой схемы безопасного маршрута. Вместе с ребенком нарисуйте те же самые здания и сооружения, все возможные маршруты движения, что и в черновике. Выделите самый безопасный маршрут.

Вклейте схему безопасного маршрута движения в дневник.

Совместные занятия по составлению схемы безопасного маршрута «дом – школа – дом», обсуждение, выбор удобного маршрута, помимо укрепления семейных связей, дают уникальную возможность развить взаимопонимание и доверие между взрослым и ребенком.



Мой безопасный маршрут

Я, Васильченко Дима

(Фамилия, имя)

вместе с папой и мамой нашел самый безопасный маршрут «дом – школа – дом». Я знаю, как избежать опасности на моем пути и как правильно вести себя на дорогах, потому что хочу вырасти и стать хорошим врачом!

(Кем?)



Законный представитель Васильченко

Владимир Петрович Учитель 1Б класса ОУ № 32

ФИО Смирнова Ольга Ивановна